

CYNGOR SIR YNYS MÔN

Templed Adroddiad Sgriwtini

Pwyllgor:	Sgriwtini Corfforaethol
Dyddiad:	20 Mehefin 2023
Pwnc:	Dogfen Gyflawni Flynyddol 2023/24
Pwrpas yr Adroddiad:	Herio Perfformiad
Cadeirydd Sgriwtini:	Cyng Douglas Fowlie
Aelod(au) Portfolio:	Cyng Carwyn E Jones
Pennaeth Gwasanaeth:	Carys Edwards
Awdur yr Adroddiad:	Gethin Morgan
Rhif Ffôn:	01248 752111
E-bost:	GethinMorgan@anglesey.gov.uk
Aelodau lleol:	Amherthnasol

1. Argymhelliad/ion

Mae'r Ddogfen Gyflawni Flynyddol yn amlinellu rhaglenni gwaith blynyddol y Cyngor sydd wedi'u cynllunio i gyflawni disgwyliadau Cynllun y Cyngor. Mae'n rhoi mwy o fanylion gweithredol yn erbyn agweddau penodol o'r ddarpariaeth flynyddol.

Mae hwn yn benderfyniad i'r Pwyllgor Gwaith gan ei fod yn dangos y prif feysydd i'w gyflawni o fewn amcanion strategol y Cyngor yn ystod 2023/24.

Gofynnir i'r Pwyllgor Sgriwtini Corfforaethol argymhell y Ddogfen Gyflawni Blynyddol i'r Pwyllgor Gwaith ar gyfer ei chyflawni yn ystod 2023/24.

2. Cyswllt efo Cynllun y Cyngor / Blaenoriaethau Corfforaethol Arall

Yn cael ei ddefnyddio i nodi'r hyn a weithredir yn flynyddol fel rhan o Gynllun y Cyngor 2023-2028

3. Egwyddorion Fel Canllaw ar gyfer Sgriwtini

Er mwyn cynorthwyo Aelodau wrth graffu ar y pwnc:-

3.1 Effaith mae'r eitem yn ei chael ar unigolion a chymunedau **[ffocws ar y cwsmer/dinesydd]**

3.2 Edrych ar effeithlonrwydd ac effeithiolrwydd unrhyw newid arfaethedig – yn ariannol ac o ran ansawdd **[ffocws ar werth]**

3.3 Edrych ar unrhyw risgiau **[ffocws ar risg]**

3.4 Craffu'n cymryd rôl rheoli perfformiad neu warantu ansawdd **[ffocws ar berfformiad ac ansawdd]**

3.5 Edrych ar gynlluniau a chynigion o safbwynt:

- hirdymor
- atal
- integreiddio
- cydweithio
- cynnwys

[ffocws ar lesiant]

4. Cwestiynau Sgriwtini Allweddol

1. Sut mae'r Ddogfen Gyflawni Flynyddol arfaethedig yn alunio gyda Chynllun y Cyngor 2023-2028?
2. Mae'r Cynllun drafft yn trafod blaenoriaethau'r Cyngor ar gyfer cyflawni yn ystod 2023/24. I ba raddau y mae'n cydymffurfio â gofynion Deddf Llesiant Cenedlaethau'r Dyfodol (Cymru) 2015?
3. Mae'r Ddogfen Gyflawni Flynyddol yn cynnig rhaglen uchelgeisiol ar gyfer 2023/24. Beth yw'r prif heriau a risgiau sy'n wynebu'r Cyngor wrth ymdrechu i wireddu'n llawn y blaenoriaethau ar gyfer y flwyddyn ddinesig bresennol?
4. Beth yw'r ansicrwydd ariannol i'r Cyngor o ran cyflawni ei flaenoriaethau yn ystod 2023/24?
5. Sut bydd yr Awdurdod Lleol yn sicrhau bod staff rheng flaen a staff cymorth yn rhan annatod o gyflawniad llwyddiannus y Cynllun?

5. Cefndir / Cyd-destun

Mae'r ddogfen hon yn manylu ar y gwaith fydd y Cyngor yn ei wneud yn ystod 2023/24 i gyflawni'r dyheadau uchelgeisiol a nodir yng Nghynllun y Cyngor 2023-2028. Caiff hyn ei wneud a'i wireddu trwy gydweithio a chydabyddir y bydd gweithgareddau o ddydd i ddydd y Cyngor yn cael eu cyflawni hefyd.

Bydd holl staff rheng flaen a staff cefnogi'r cyngor yn rhan annatod o'r gwaith o wireddu'r ddogfen hon yn llwyddiannus.

6 – Asesiad Effaith ar Gydraddoldeb [cynnwys effeithiau ar yr Iaith Gymraeg]

Amherthnasol - bydd Asesiadau Effaith yn cael eu cynnal ar ffrydiau gwaith cysylltiedig a'r Ddogfen Gyflawni Flynyddol er mwyn asesu effaith unrhyw newidiadau ar gydraddoldeb a'r iaith Gymraeg.

7 – Oblygiadau Ariannol

Nodir y goblygiadau ariannol sy'n gysylltiedig â chyflwyno'r Ddogfen Gyflawni Flynyddol yn y broses flynyddol o bennu'r gyllideb

8 – Atodiadau

Dogfen Gyflawni Blynyddol 2023/24

9 - Papurau Cefndir (cysylltwch ag awdur yr Adroddiad am unrhyw wybodaeth bellach os gwelwch yn dda):

Cynllun y Cyngor 2023-2028



CYNGOR SIR
YNYS MÔN
ISLE OF ANGLESEY
COUNTY COUNCIL

Dogfen Gyflawni Flynyddol – 2023/2024

DRAFT

Paratowyd gan – Gwasanaeth Trawsnewid

Dyddiad cyhoeddi – Mehefin 2023

Mae'r ddogfen hon ar gael yn Saesneg / This document is available in English

Rhagair

Mae'n fraint cyflwyno ein Dogfen Gyflawni Flynyddol sy'n amlinellu'r gwaith fydd yn cael ei wneud gan y Cyngor i gyflawni'r dyheadau uchelgeisiol a amlinellir yng Nghynllun y Cyngor 2023-2028 a fabwysiadwyd yn ddiweddar. Y cynllun hwn yw ein map trywydd sy'n ein harwain tuag at dargedau penodol y bydd y Cyngor yn ceisio'u cyflawni drwy gydol y flwyddyn o'n blaenau, sef 2023/24.

Wrth i ni edrych yn ôl ar y flwyddyn ddiwethaf, mae'n anodd credu pa mor gyflym y mae amser wedi mynd heibio ers i'r weinyddiaeth newydd gymryd yr awenau. Bu'n flwyddyn llawn heriau, buddugoliaethau ac ymroddiad diflino aelodau a staff y cyngor.

Hoffem ddiolch o galon i bawb a fu ynghlwm â sicrhau llwyddiant y Cyngor. Mae eich ymrwymiad a'ch ysbryd diwyro yn gwella ansawdd bywyd ein hynys annwyl ac yn cyfleu i'r dim ein hethos fel "gwlad y medra".

Ni fu'r flwyddyn ddiwethaf yn brin o galedi, heriau economaidd ac ansicrwydd. Yn ystod cyfnodau heriol fel hyn rydym yn gweld cryfder a gallu gwirioneddol cymuned ar ei gorau ac rydym yn hynod o ddiolchgar am yr ymroddiad a'r gwytnwch a ddangoswyd gan ein tîm.

Mae rhyddhau data'r Cyfrifiad wedi taflu goleuni ar newidiadau yn nemograffeg yr ynys, a'r cynnydd yn nifer yr oedolion hŷn yn arbennig. Mae'r newid hwn mewn demograffeg yn pwysleisio pwysigrwydd creu gwasanaethau oedolion o safon uchel a hyrwyddo annibyniaeth yn ein cymunedau.

Mae ein hymrwymiad i ofal cymdeithasol a llesiant yn parhau i fod yn gadarn, a byddwn yn ceisio darparu'r gwasanaethau cywir ar yr amser cywir. Byddwn yn ceisio cynyddu cyfleoedd i ddysgu'r Gymraeg ac yn sicrhau darpariaeth addysg effeithiol ar gyfer cenhedlaeth heddiw a chenedlaethau'r dyfodol. Byddwn yn hyrwyddo cyfleoedd i ddatblygu economi'r Ynys ac yn sicrhau fod gan bawb rywle i'w alw'n gartref, yn ogystal ag ymateb i heriau'r hinsawdd trwy weithio i fod yn sero net erbyn 2030.

Cytunwyd ar gyllideb 2023/24, ond mae'n bwysig nodi nad oedd honno'n broses hawdd gan fod y pwysau ariannol ar y Cyngor yn fwy nag erioed eto eleni. Mae'r Dreth Gyngor yn parhau i fod ymysg yr isaf yng Nghymru ac mae'r gyllideb a gymeradwywyd yn caniatáu i'r Cyngor wireddu ei Ddogfen Gyflawni Flynyddol.

Yn olaf, hoffem ddiolch i'r holl breswylwyr a phartneriaid a fu'n cydweithio gyda'r Cyngor i sicrhau'r gwasanaethau gorau ar gyfer pobl Ynys Môn yn ystod y flwyddyn ddiwethaf, ac rydym yn edrych ymlaen at dderbyn eich cefnogaeth barhaus yn 2023/24.



Y Cynghorydd Llinos Medi
Arweinydd y Cyngor



Dylan Williams
Prif Weithredwr

Cynllun y Cyngor 2023-28

Cytunodd Cyngor Sir Ynys Môn ar Gynllun y Cyngor 2023-28 a'i fabwysiadu ym mis Mawrth 2023. Mae'n amlinellu ein gweledigaeth a'n hamcanion strategol ar gyfer y 5 mlynedd nesaf.

Gweledigaeth y Cyngor

Gweledigaeth y Cyngor yw –

“Creu Ynys Môn fydd yn
iach a llewyrchus
lle gall pobl ffynnu.”

Amcanion Strategol

Ein chwe amcan strategol yw –



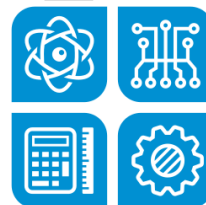
Yr Iaith Gymraeg

Cynyddu'r cyfleoedd i ddysgu a defnyddio'r iaith



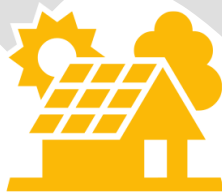
Gofal Cymdeithasol a Llesiant

Rhoi'r cymorth cywir ar yr adeg gywir



Addysg

Sicrhau darpariaeth effeithiol ar gyfer heddiw a chenedlaethau'r dyfodol



Tai

Sicrhau fod gan bawb yr haw li alw rhywle'n gartref



Economi

Sicrhau cyfleoedd i ddatblygu economi'r Ynys



Newid Hinsawdd

Ymateb i'r argyfwng, mynd i'r afael â newid a gweithio tuag at fod yn sefydliad sero net erbyn 2030

Mae'r ddogfen hon yn manylu ar y gwaith fydd y Cyngor yn ei wneud yn ystod 2023/24 i gyflawni'r dyheadau uchelgeisiol a nodir yng Nghynllun y Cyngor 2023-2028. Caiff hyn ei wneud a'i wireddu trwy gydweithio a chydabyddir y bydd gweithgareddau o ddydd i ddydd y Cyngor yn cael eu cyflawni hefyd.

Bydd holl staff rheng flaen a staff cefnogi'r cyngor yn rhan annatod o'r gwaith o wireddu'r ddogfen hon yn llwyddiannus.

Yr Iaith Gymraeg

Cynyddu'r cyfleoedd i ddysgu a defnyddio'r iaith



Diwylliant ac iaith Gymraeg sy'n ffynnu

Bydd y Cyngor yn:

- a) Gweithredu cynllun gwaith Cynllun Strategol y Gymraeg mewn Addysg (CSGA) mewn dull integredig gan adrodd ar ei gyflawniad
- b) Cydweithio i hyrwyddo ap OgiOgi fel adnodd defnyddiol i rieni a gofalwyr gynyddu hyder a defnyddio mwy o Gymraeg gyda'u plant
- c) Sicrhau cyfleoedd i staff gynyddu'r cyfleoedd i siarad Cymraeg yn ogystal â chydweithio gyda Phrifysgol Bangor i beilota rhaglen ARFer sy'n ceisio newid arferion iaith i alluogi cydweithwyr sydd yn gallu siarad Cymraeg (ond sydd wedi sefydlu'r arfer o ddefnyddio Saesneg) i ddefnyddio mwy o Gymraeg yn y gwaith
- d) Sicrhau drwy hunanasesiad blynyddol ac arolygon siopwr cudd ein cydymffurfiaeth gyda'r safonau iaith Gymraeg
- e) Cydweithio gyda Fforwm Iaith Ynys Môn i gynnal dosbarthiadau Cymraeg cymunedol ac adnabod ffynonellau i ariannu gweithgareddau cymunedol
- f) Hyrwyddo gwersi Dysgu Cymraeg gyda rhieni, newydd ddyfodiaid a ffoaduriaid ac yn sicrhau bod deunyddiau dysgu Cymraeg ar gael ar ein gwefan
- g) Adnoddau ar Caru Iaith ar gael i Ysgolion a Lleoliadau
- h) Llyfrgelloedd yn gweithio gyda darparwyr dysgu a hyfforddi i gynnig cyfleoedd i drigolion ddysgu a datblygu sgiliau yn y Gymraeg yn eu cymunedau
- i) Sefydlu a darparu grant Cymunedau Mentrus newydd Arfor ar gyfer Ynys Môn, a sicrhau capasiti digonol ar gyfer cyflawni effeithiol
- j) Cymryd rhan yng nghynlluniau a rhaglenni rhanbarthol Arfor 2, a gwneud y mwyaf o'u buddion i Ynys Môn

Gofal Cymdeithasol a Llesiant

Darparu'r gwasanaeth cywir ar yr adeg gywir

Amddiffyn a chefnogi pobl fregus

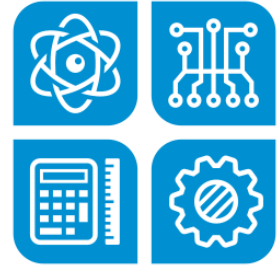
Bydd y Cyngor yn:



- a) Cynnal ymgynghoriad cyhoeddus ar ddyfodol Cyfleoedd Dydd ar yr ynys gyda'r nod o gryfhau cyfleoedd cymunedol trwy weithio ac integreiddio gyda'n hybiau cymunedol
- b) Mapio'r holl weithgareddau a gwella gwybodaeth a data lleol i daclo tlodi ar yr ynys, gan ganolbwyntio ar dlodi bwyd a thanwydd, yn ogystal â lleihau digartrefedd a dyledion
- c) Lansio a gweithredu Strategaeth y Drws Cywir trwy ddatblygu ac ehangu trefniadau hwb cynnar fel proses gyfeirio fyw, gan weithio o fewn fforwm amlddisgyblaethol
- d) Datblygu cyfleoedd ar gyfer pobl sydd ag anghenion iechyd meddwl
- e) Cynyddu cyfranogiad trwy wella'r gwasanaethau a gynigir yn yr Hybiau Cymunedol Integredig, yn cynnwys datblygu a darparu hyfforddiant sy'n canolbwyntio ar integreiddio a hygyrchedd
- f) Cynyddu cyfleoedd i'r cyhoedd ymgysylltu â'r Awdurdod Lleol trwy'r fforwm Pobl Hŷn a'r Fforymau Lleol fel bod unigolion yn gallu dylanwadu'n gadarnhaol ar bolisiau a chyflenwi gwasanaethau
- g) Sefydlu a Datblygu Rhwydwaith Oed Gyfeillgar a dod yn aelodau o Rwydwaith Oed Gyfeillgar Byd Eang Sefydliad Iechyd y Byd (WHO)
- h) Adolygu'r opsiynau sydd ar gael i foderneiddio gwasanaethau byw â chymorth allanol a gweithio gyda darparwyr tai i sicrhau opsiynau llety addas
- i) Agor ein trydydd Cartref Clyd
- j) Gweithio tuag at fod yn Ynys sy'n wybodus o Drawma trwy sicrhau fod 5 ysgol yn cael eu hachredu yn Ysgolion sy'n wybodus o Drawma
- k) Buddsoddi £1m yn adeiladau ein canolfannau hamdden a rheoli'r gwaith o greu cae 3G newydd yn Ysgol Uwchradd Bodedern
- l) Darparu cyfleoedd nofio am ddim i ofalwyr ifanc a gweithio tuag at gynyddu nifer y plant sy'n derbyn gwersi nofio, yn ogystal â chynnal y 500,000 o ymweliadau â'n canolfannau hamdden bob blwyddyn

Addysg

Sicrhau darpariaeth effeithiol ar gyfer heddiw a chenedlaethau'r dyfodol



Codi cyrhaeddiad a chyflawniad addysgol

Bydd y Cyngor yn:

- a) Sicrhau bod Cwricwlwm i Gymru ar waith ym mhob ysgol a bod systemau wedi eu datblygu i fesur effaith gwaith llesiant, cynhwysiad a lles ar blant, phobol ifanc a'r gweithlu
- b) Sicrhau bod pob ysgol yn gallu cynnig cinio am ddim i bob plentyn cynradd fel rhan o gynllun Llywodraeth Cymru i ddarparu prydau ysgol am ddim i holl blant ysgolion cynradd
- c) Cryfhau systemau cydweithio integredig gyda gwasanaethau / asiantaethau allanol i gynnig cymorth ac arweiniad i blant, pobol ifanc ac ieuencid Ynys Môn mewn ffordd gynhwysol ac arloesol
- d) Darparu cyfleoedd i ddatblygu arweinyddiaeth ar draws yr Ynys mewn cydweithrediad â GwE
- e) Gwireddu cynllun i ddenu cymorthyddion addysgu i'r proffesiwn, gan gynnwys cydweithio gyda'r coleg i ddarparu cyfleoedd hyfforddi lleol
- f) Gweithredu ar y Cynllun Darparu Gwasanaeth Addysg Oedolion yn y Gymuned

Darparu cymunedau dysgu cynaliadwy

Bydd y Cyngor yn:

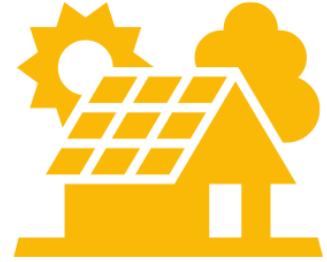
- a) Ymgynghori a mabwysiadu'r strategaeth newydd ar gyfer Moderneiddio Cymunedau Dysgu a Datblygu'r Iaith Gymraeg a gweithredu'r rhaglen waith gysylltiedig
- b) Ymchwilio i ffordd i foderneiddio a datblygu darpariaeth a chyfleoedd dysgu ôl-16 er budd gosod cyfeiriad a mabwysiadu strategaeth ôl-16
- c) Cynyddu nifer o ysgolion sy'n gallu rhedeg Cynllun SHEP (Raglen Gwella Gwyliau'r Haf) dros wyliau'r haf
- d) Mabwysiadu a dechrau gwireddu strategaeth newydd ar gyfer cynnig Gwasanaeth Llyfrgelloedd
 - a. cefnogi teuluoedd drwy gynnal rhaglen o weithgareddau fydd yn ysgogi diddordeb mewn llenyddiaeth a darllen
 - b. Hyrwyddo cariad at ddarllen drwy godi ymwybyddiaeth o'n llyfrgelloedd lleol ac amlygu'r math o ddeunyddiau ychwanegol sydd ar gael e.e. E-lyfrau, E-gylchgronau, E-gomics, llyfrau ar bresgripsiwn (Iechyd Meddwl)
- e) Sicrhau cyfleon i'n plant a phobl ifanc fynegi barn pan fydd y Cyngor yn ymgysylltu ac ymgynghori ar wahanol bynciau yn ystod y flwyddyn yn ymwneud ag addysg
- f) Strategaeth Archifau ac Oriel Môn wedi'i hadolygu a'i halinio i gefnogi cadw ein statws achrededig yn barhaus

Tai

Sicrhau fod gan bawb yr hawl i alw rhywle'n gartref

Cartrefi o safon, fforddiadwy a hygyrch

Bydd y Cyngor yn:



- a) Parhau i ddatblygu cynlluniau ar gyfer Datblygiad Tai Gofal Ychwanegol yn Nhyddyn Mostyn, Porthaethwy
- b) Sicrhau fod unrhyw ddatblygiadau adeiladu tai newydd yn defnyddio Dulliau Adeiladu Modern ac yn cyflawni safon gradd A neu well y Dystysgrif Perfformiad Ynni
- c) Cyfrannu at roi Strategaeth Tai Lleol y Cyngor ar waith trwy ddatblygu 30 o gartrefi newydd a phrynu 15 hen Dŷ Cyngor
- d) Defnyddio Premiwm y Dreth Gyngor i hwyluso'r gwaith o adnewyddu 70 o dai gwag, cynorthwyo hyd at 20 o brynwyr tro cyntaf i ddod i mewn i'r farchnad dai a darparu cymorth i aelwydydd lleol sy'n chwilio am dai ar renti fforddiadwy ar y farchnad agored yn eu cymunedau
- e) Defnyddio data a gasglwyd yn yr Arolwg Cyflwr Stoc 2022 i nodi'r buddsoddiad fydd ei angen yn y dyfodol i sicrhau y gall Stoc Tai'r Cyngor gwrdd â'r Safonau Ansawdd Tai Cymru newydd
- f) Lansio ein porth tenantiaid Digidol newydd er mwyn gwella dulliau cysylltu ar gyfer ein tenantiaid
- g) Paratoi i drosglwyddo i ddigidol yn 2025 trwy asesu systemau drysau mynediad Stoc Tai'r Cyngor ac ailfodelu ein systemau teleofal gwifredig a'u newid am ddatrysiadau cludadwy sy'n seiliedig ar anghenion yr unigolyn
- h) Paratoi, mabwysiadau a gweithredu Strategaeth Tai Gwag newydd ar gyfer 2023-2028
- i) Gweithio mewn partneriaeth â Llywodraeth y DU a Llywodraeth Cymru i gefnogi pobl sy'n dod i fyw i Ynys Môn o ganlyniad i loches trwy roi Pecyn Gwasgaru Lloches CLILC ar waith

Economi

Hyrwyddo cyfleoedd i ddatblygu economi'r Ynys



Adfywio a Datblygu Economaidd

Bydd y Cyngor yn:

- a) Cwblhau unedau busnes ychwanegol yn Llangefni a Chaergybi, yn ogystal â sicrhau caniatâd cynllunio llawn ar gynigion i adeiladu unedau yn Amlwch
- b) Cynnal ymgynghoriad ar y Strategaeth Canol Trefi newydd a Chynlluniau Cynllunio Lle ar gyfer pum tref Ynys Môn a sicrhau cyllid i wella ein Canol Trefi
- c) Darparu grantiau'r Awdurdod Datgomiynu Niwclear (NDA) i ogledd Môn, yn ogystal â gweithio ar y cyd â phartneriaid i ddatblygu Tir Parc Trefol
- d) Gweithio gyda Stena, Llywodraeth y DU, Llywodraeth Cymru a Bwrdd Uchelgais Gogledd Cymru i sicrhau cyfleoedd buddsoddi ar gyfer Porthladd Caergybi
- e) Cydweithio gyda rhanddeiliaid allweddol i sefydlu parth tollau diogel yng Nghaergybi ac ar safleoedd eraill yn Ynys Môn
- f) Cydweithio a dylanwadu ar Raglenni Twf Gogledd Cymru i sicrhau'r buddiannau lleol gorau posib
- g) Gweithredu Cronfa Ffyniant Bro (LUF) Llywodraeth y DU yn llwyddiannus, yn ogystal â'r Gronfa Ffyniant Gyffredin (SPF)
- h) Sicrhau fod y rhwydwaith ffyrdd yn ddiogel i'w ddefnyddio a'i fod yn cael ei gynnal

Yr Economi Ymwelwyr

Bydd y Cyngor yn:

- a) Rheoli asedau morwrol a chefn gwlad y Cyngor yn ddiogel ac yn effeithiol, gan gynnwys rheoli Ynys Llanddwyn, Cronfa Natur Leol Nant y Pandy a Pharc Gwledig y Morglawdd yng Nghaergybi
- b) Gosod pontynau glanio newydd ym Mhorth Amlwch a Phier San Siôr, yn ogystal â gwella llwybrau, cyfleusterau beicio, cyfleusterau ailgylchu, manau gwefru cerbydau trydan a mynediad ac arwyddion ledled yr ynys
- c) Mabwysiadu a gwireddu Cynllun Rheoli AHNE newydd, a Chynllun Cyrchfan, mewn ymgynghoriad â phartneriaid a thrigolion
- d) Dilyn canllawiau Llywodraeth Cymru a newid parthau cyflymder 30mya i barthau cyflymder 20mya ac ymgynghori gyda chymunedau penodol (sy'n cael eu heithrio o'r rheol 20mya) ynghylch cyflwyno ardaloedd 20mya mewn ardaloedd poblog (adeiledig)
- e) Gwella isadeiledd twristiaeth fel rhan o'r Rhaglen Gyllido, Y Pethau Pwysig 2
- f) Croesawu 50 o longau mordaith i'r ynys a gweithio gyda Llywodraeth Cymru ar weithgareddau ar y lan ar gyfer Llongau Mordaith
- g) Monitro mwy ar feysydd parcio ym mherchnogaeth y cyngor a strydoedd i annog ymddygiad da gan ymwelwyr o ran parcio ceir
- h) Rhoi Côt Ymddygiad y Fenai ar waith i sicrhau fod y Fenai'n cael ei rheoli'n ddigonol ac yn effeithiol

Newid Hinsawdd

Ymateb i'r argyfwng, mynd i'r afael â newid a gweithio tuag at fod yn sefydliad sero net erbyn 2030



Isadeiledd Allweddol a Chynllunio ar gyfer Newid Hinsawdd

Bydd y Cyngor yn:

- a) Buddsoddi yn ein hadeiladau i wella effeithiolrwydd ynni, lleihau'r defnydd o ynni a lleihau allyriadau carbon y Cyngor
- b) Cyflawni ein cynllun trawsnewid fflyd trwy gynyddu nifer y cerbydau trydan yn ein fflyd a gwneud mwy o ddefnydd ohonynt wrth ddarparu ein gwasanaethau
- c) Newid ein ffordd o weithio er mwyn defnyddio llai o ynni a lleihau allyriadau carbon e.e. trwy symud i ddatrysiadau TG yn y cwmwl
- d) Gweithio tuag at gyflawni targed Llywodraeth Cymru i ailgylchu 70% o wastraff erbyn 2025
 - Trwy gydweithio gyda WRAP Cymru i adolygu'r opsiynau sydd ar gael i'r Cyngor i gynorthwyo i gynyddu'r gyfradd ailgylchu ar yr Ynys
 - Gweithio gyda chontractwr gwastraff masnachol newydd i wella cyfraddau ailgylchu ym mhob un o adeiladau'r Cyngor
- e) Ceisio sefydlu Strategaeth Economi Gylchol mewn partneriaeth â Menter Môn i gyfrannu at wella cyfraddau ailgylchu a lleihau gwastraff ledled Ynys Môn
- f) Galluogi teithio cynaliadwy trwy roi cynlluniau teithio llesol ar waith rhwng Lôn Graig a Lôn Refail, Llanfairpwll, a gwelliannau llai eraill i'r rhwydwaith teithio llesol
- g) Defnyddio cyllid Llywodraeth Cymru a pharhau i roi'r Cynllun Mannau Gwefru ar waith trwy osod manau gwefru cerbydau trydan yn -
 - Llanfairpwllgwyngyll
 - Rhosneigr
 - Cemaes
 - Benllech
 - Y Fali
 - Caergybi, Plas Arthur ac Amlwch (canolfannau hamdden)
- h) Parhau â'r gwaith o gynnal y rhwydwaith llwybrau cyhoeddus a llwybr yr arfordir
- i) Gwireddu prosiectau i wella bioamrywiaeth a gorchudd coed ledled Ynys Môn a mapio ardaloedd addas ar gyfer ailblannu coed
- j) Datblygu strategaeth leol i reoli'r risg o lifogydd i nodi a blaenoriaethu ymyraethau hirdymor ledled Ynys Môn
- k) Gwireddu cynlluniau rheoli llifogydd ar raddfa fechan ledled yr ynys a datblygu cynigion ariannu ar gyfer ymyraethau rheoli'r risg o lifogydd ar raddfa fawr yn
 - Porthaethwy
 - Brynsiencyn
 - Gwalchmai
 - Caergybi ac eraill
- l) Sefydlu tîm polisi mewnol i gefnogi a pharatoi'r Cynllun Datblygu Lleol

Rhaglen Ynys Ynni

- a) Byddwn yn ymgysylltu â datblygwyr prosiectau ynni mawr a rhanddeiliaid eraill i hyrwyddo cyfleoedd am fuddion economaidd-gymdeithasol trawsnewidiol ar gyfer yr ynys, gan fabwysiadu'r egwyddor agosatrywydd a sicrhau buddion cymunedol a pherchnogaeth leol
- b) Byddwn yn cyfranogi'n llawn yn y prosesau caniatáu statudol ar gyfer unrhyw brosiectau ynni carbon isel

Gwybodaeth Bellach

Am ragor o wybodaeth ynghylch unrhyw elfen o'r ddogfen hon, neu os hoffech wneud unrhyw sylwadau, cysylltwch â:

Adnoddau Dynol a Thrawsnewid

Cyngor Sir Ynys Môn

Swyddfeydd y Cyngor

Llangefni

Ynys Môn

LL77 7TW

Ffôn - 01248 752111

E-bost:–

CarysEdwards@ynysmon.gov.uk

GethinMorgan@ynysmon.gov.uk

Mae'r ddogfen hon ar gael yn Saesneg a gellir ei darparu mewn fformatau eraill hefyd, ac mae ar gael ar wefan y Cyngor, ynghyd â Chynllun y Cyngor ar gyfer 2023-28:

[Cynllun y Cyngor 2023 i 2028 \(llyw.cymru\)](#)

Gellir cael gwybodaeth bellach hefyd fel a ganlyn: gellir gweld Polisiâu, cynlluniau a strategaethau a gyhoeddwyd gan y Cyngor yn: <http://www.ynysmon.llyw.cymu>

Mae Adroddiadau Archwilio ac Arolygu a gynhyrchwyd gan Reoleiddwyr y Cyngor ar gael ar wefan y sefydliad perthnasol, fel a ganlyn:

- Swyddfa Archwilio Cymru: <https://archwilio.cymru>
- Arolygiaeth Gofal Cymru: <https://www.arolygiaethgofal.cymru>

Os nad oes gennych fynediad at y rhyngrwyd, neu os hoffech dderbyn dogfen nad yw'n cael ei rhestru uchod, cysylltwch â'r Cyngor gan ddefnyddio'r manylion cyswllt a ddarperir ar ben y dudalen hon.